

คู่มือ

ปรับเปลี่ยนพฤติกรรมและป้องกันโรค

พยาธิใบไม้ตับและมะเร็งท่อน้ำดี

สำหรับประชาชน



จัดทำโดย

นางสาวอรมน เวียนสันเทียะ

นักศึกษาระดับปริญญาโท คณะสาธารณสุขศาสตร์ มหาวิทยาลัยวงษ์ชวลิตกุล

ปรับปรุงจาก

คู่มือป้องกันโรคพยาธิใบไม้ตับสำหรับประชาชน

ของ

หน่วยวิจัยโรคปรสิต มหาวิทยาลัยเทคโนโลยีสุรนารี , โรงพยาบาลมหาวิทยาลัยเทคโนโลยีสุรนารี,

คณะสาธารณสุขศาสตร์ มหาวิทยาลัยวงษ์ชวลิตกุล

แบบประเมินตนเอง
การบริโภคอาหารจำพวกปลาที่มีเกล็ดขาว

ใส่เครื่องหมาย ✓ ในช่อง ที่ท่านได้ปฏิบัติ

- กินปลาร้าสุก
- กินลาบปลาสุก
- กินปลาต้มสุก
- กินปลาจ่อมสุก
- หลีกเลี่ยงการกินอาหารจำพวกปลาแบบดิบๆ



มารู้จักโรคพยาธิใบไม้ตับกัน

เถอะคะ



โรคพยาธิใบไม้ตับ

พยาธิใบไม้ตับ คือ หนอนพยาธิ ที่มีรูปร่างคล้าย
ใบไม้ พยาธิตัวเต็มวัยอาศัยอยู่ในร่างกายของเรา
ตรวจพบอยู่ในการเดินท่อน้ำดี ทั้งภายนอกและภายในตับ

พยาธิตัวนี้เข้ามาอยู่ในร่างกายของคน เพราะคนกิน
อาหารประเภทปลาที่มีตัวอ่อนพยาธิที่มีชีวิตอยู่เข้าไป

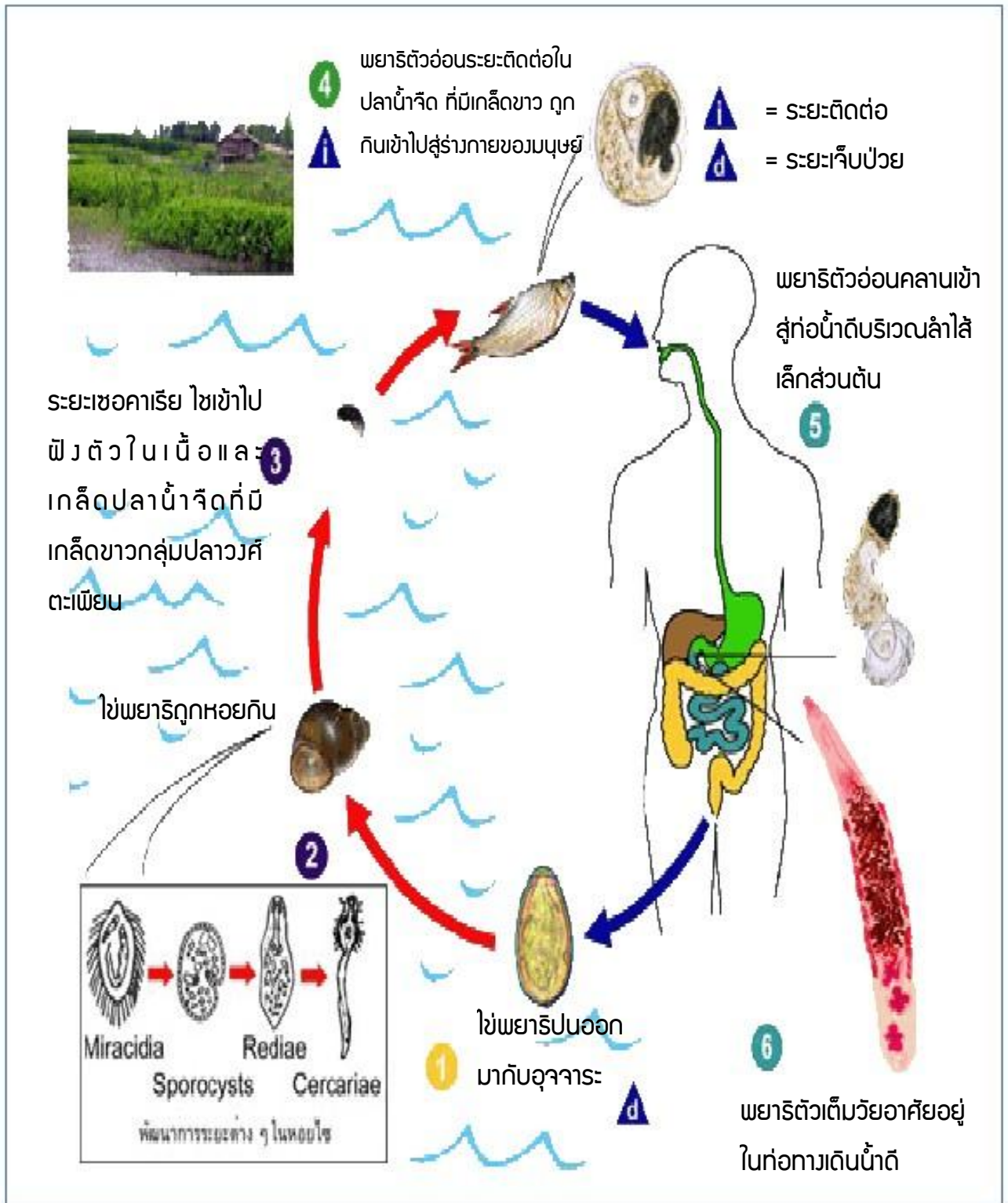


สถานการณ์โรค พยาธิใบไม้ตับ



ประเทศไทยมีความชุก 5.1% ในปี 2557 พบว่า
ภาคตะวันออกเฉียงเหนือเป็นภาคที่พบการติด
เชื้อสูงที่สุด 9.1% รองลงมาคือภาคเหนือ และ
ภาคกลาง (Wongsaroj et al., 2014)

วงจรชีวิตของพยาธิใบไม้ตับ



คนจะติดโรคพยาธิใบไม้ตับจาก
การกินอาหารที่ปรุงจากปลาน้ำจืดเค็ม
ขาวที่มีตัวอ่อน พยาธิใบไม้ตับในเนื้อปลา
แบบปรุงดิบๆ หรือดิบๆ สุกๆคะ



กินปลาดิบ



กินปลาสุกๆดิบๆ



ระยะติดต่อของพยาธิใบไม้ตับ

ประเภทอาหารเสี่ยง

- ก๋วยปลา
- กินปลาสดๆ
- ก๋วยมะกอก
- ลาบปลาดิบ
- พล่าปลาดิบ
- ส้มปลาหรือปลาส้ม
- จ่อมปลาน้อย
- ส้มปลาน้อย
- ปลาร้าดิบหมักไม่เกิน 3 เดือน
- ส้มตำปลาร้าดิบ
- หมี่ปลา



เมื่อคนที่กินอาหารที่ปรุงดิบ ๆ สุก ๆ เข้าไป
เท่ากับคนนั้นได้กินตัวอ่อนพยาธิใบไม้ตับเข้าไป
ด้วยเมื่อถึงลำไส้เล็ก ตัวอ่อนพยาธิ จะเดินทาง
ต่อไปจนถึงท่อน้ำดีส่วนปลายที่อยู่ในตับแล้ว
เจริญเป็นพยาธิใบไม้ตับตัวเต็มวัย จากนั้นพยาธิ
จะวางไข่ ไข่พยาธิใบไม้ตับจะฟ่านออกมาท่อน้ำดี
แล้วถูกขับถ่ายปนออกมาท่บอุจจาระ และจะถูก
กินโดยหอยน้ำจืด เรียกว่าหอยไซ



เมื่อหอยกินพยาธิตัวอ่อนพยาธิจะ
เจริญเติบโต แล้วไข่ออกมาจากตัวหอย ว่ายน้ำ
ในบริเวณน้ำตื้น ๆ เมื่อพบปลาน้ำจืดเกล็ดขาว
ตระกูลปลาตะเพียนที่มีอยู่ในประเทศไทย
ประมาณ 110 ชนิด จะไขเข้าปลาทางใต้ครีบ และ
เข้าอยู่ในเนื้อปลาและเกล็ดปลา รวมระยะเวลา
จากคนเป็นโรคพยาธิใบไม้ตับและแพร่โรคเข้าสู่
คนอีกครั้ง ใช้ระยะเวลา 3 เดือน คนที่เป็นโรค
พยาธิใบไม้ตับ สามารถแพร่กระจายไข่ออก
จากร่างกายได้ถึง 30 ปี



อันตรายจากโรคพยาธิใบไม้ตับ

เมื่อพยาธิใบไม้ตับอยู่ในร่างกายคน อันตรายจะเกิดขึ้นมากหรือน้อยขึ้นอยู่กับจำนวนตัวพยาธิที่สะสมในร่างกาย พยาธิจะดูดเกาะผนังท่อน้ำดี ทำให้เกิดการระคายเคือง สารที่พยาธิใบไม้ตับขับถ่ายทำให้ท่อน้ำดีอักเสบและเยื่อบุผนังท่อน้ำดีหนาขึ้น ระยะนี้สามารถรักษาหายได้ หากมีการติดเชื้อจำนวนมาก มีการติดเชื้อซ้ำและติดเชื้อเรื้อรัง ก็อาจจะนำไปสู่การเกิดมะเร็งท่อน้ำดีได้



หากตับถูกทำลายถาวร ทางเดินน้ำดี
อุดตันจนน้ำดีอักเสบ นิ่งในถุงน้ำดี
อาการดีซ่านเพิ่มมากขึ้น ตับโตมากขึ้น
ถุงน้ำดีโป่งพอง มีโอกาสเกิดมะเร็งท่อน้ำดี
และเสียชีวิตได้



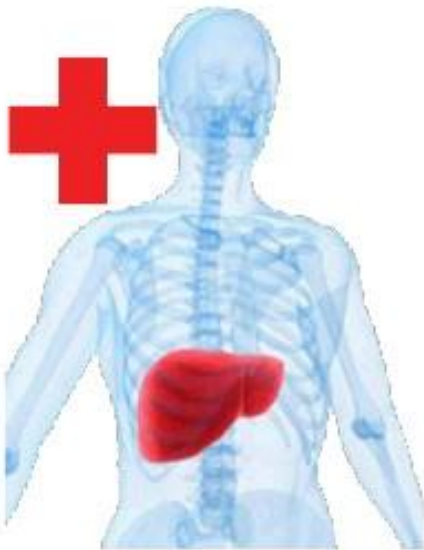
มะเร็งตับ

มะเร็งท่อน้ำดี



การรักษา

วิธีการเดียวที่จะยืนยันได้ว่าท่านป่วยด้วยโรคพยาธิใบไม้ตับ **ต้องตรวจหาไข่พยาธิในอุจจาระที่** โรงพยาบาลส่งเสริมสุขภาพตำบล หรือโรงพยาบาลชุมชนใกล้บ้านหรือส่งให้ทีมตรวจอุจจาระเคลื่อนที่เชิงรุก และต้องกินยา ซึ่งสั่งโดยแพทย์และเจ้าหน้าที่สาธารณสุขเท่านั้น





การรักษา



ใบ

โรงพยาบาล/คลินิกใกล้บ้าน

ส่ง



อุจจาระไปตรวจ



กิน

ต้องกินยาโดยคำสั่งแพทย์

ทีมตรวจ

อุจจาระเคลื่อนที่

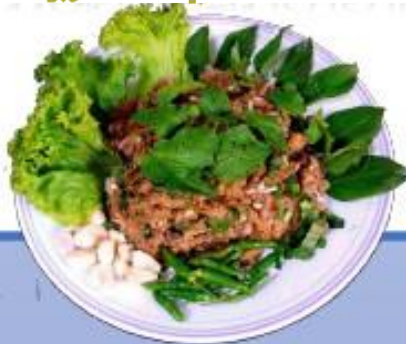
ในหมู่บ้าน



การป้องกันไม่ให้เป็น

โรคพยาธิใบไม้ตับ

ปฏิบัติสุขบัญญัติ 5 ประการ



1.อาหารที่ทำจากปลาน้ำจืดเกล็ดขาว

รวมถึงปลาธำต้องปรุงให้สุกด้วยความร้อนให้ทั่วถึงก่อนกิน เพื่อป้องกันการติดโรคพยาธิใบไม้ตับจากตัวอ่อนของพยาธิที่มีอยู่ในปลา





ก้อยปลา



ปลาล้าง



ปลาจ่อม



ปลาร้า



ต้องทำให้ สุก ก่อนกินทุกครั้ง



2. ล้างมือด้วยสบู่และน้ำสะอาด

ก่อนกินอาหารและหลังขับถ่ายทุกครั้ง
เพื่อป้องกันไม่ให้เชื้อหนองพยาธิและเชื้อ
โรคทุกชนิดเข้าสู่ร่างกายทางปาก



3. ถ่ายอุจจาระในส้วม

รดน้ำ เพื่อป้องกันเชื้อหนองพยาธิ
(โดยเฉพาะไข่พยาธิใบไม้ตับ) ที่อยู่ใน
อุจจาระ แพร่กระจายไปในดินและน้ำ



4.กลุ่มเสี่ยงส่งอุจจาระตรวจ

หาใช่หนองพยาธิที่โรงพยาบาลใกล้บ้าน
อย่างน้อยปีละครั้ง

5.กินยารักษา

เมื่อตรวจพบว่าเป็นโรคหนองพยาธิ เพื่อตัดวงจร
การแพร่โรค และไม่บริโภคน้ำดิบอีก เพราะการเป็นพยาธิ
และกินยาดำยพยาธิ บ่อย ๆ จะยิ่งเพิ่มความเสี่ยงในการ
เป็นมะเร็งท่อน้ำดี

“ขอให้คนไทย กินปลาร้าสุก
ลาบปลาร้าสุก ปลาต้มสุก ฯลฯ
เพื่อไม่ให้เป็นโรคพยาธิใบไม้ตับ
และมะเร็งท่อน้ำดีคะ”



เอกสารอ้างอิง

ณัฐจตุตม์ แก้วพิกุลย์ . พยาธิใบไม้ตับในหนังสือปรสิตวิทยาสำหรับ
พยาบาลและสาธารณสุข. พิมพ์ครั้งที่ 1. สมบูรณ์การพิมพ์ จำกัด.
นครราชสีมา 299 หน้า

บรรจบ ศรีกา, พวงรัตน์ ยวงนิชย์ และชวลิต ไพโรจน์กุล. 2548. สาเหตุ
และกลไกการเกิดโรคมะเร็งท่อน้ำดี : ปรุุมบทความสัมพันธ์กับ
พยาธิใบไม้ตับ. ศรีนครินทร์เวชสาร, 20, 122-134.

ไพบุลย์ สิริกาธร. 2548. “บทบาทของพยาธิใบไม้ตับต่อการเกิดมะเร็ง
ท่อน้ำดีในสถานการณ์ปัจจุบัน”. ศรีนครินทร์ เวชสาร, 20, 135-
142.

IARC. Schistosomes, liver flukes and Helicobacter pylori. IARC
Working Group on the Evaluation of Carcinogenic Risks to
Humans. Lyon, 7-14 June 1994.

Kaewkes S. 2003. Taxonomy and biology of liver flukes. Acta Trop,
88:177-186.

Wongsaroj T, Nithikathkul C, Rojkitikul W, Nakai W, Royal L,
Rammasut P. 2014. National survey of helminthiasis in
Thailand. Asian Biomedicine, 8:779 - 783

Wykoff DE, Harinasuta C, Juttijudata P, Winn MM. 1965.
Opisthorchis viverrini in Thailand-the life cycle and
comparison with O. felineus. J Parasitol, 51:207-214.

คู่มือปรับเปลี่ยนพฤติกรรมและป้องกันโรค
พยาธิใบไม้ตับและมะเร็งท่อน้ำดีสำหรับประชาชน

จัดทำโดย

นางสาวอรมน เวียนสินเกียรติ

นักศึกษาปริญญาโท คณะสาธารณสุขศาสตร์ มหาวิทยาลัยวงษ์ชวลิตกุล

ปรับปรุงจาก

คู่มือป้องกันโรคพยาธิใบไม้ตับสำหรับประชาชน

ขอ

หน่วยวิจัยโรคปรสิต มหาวิทยาลัยเทคโนโลยีสุรนารี , โรงพยาบาลมหาวิทยาลัยเทคโนโลยีสุรนารี,
คณะสาธารณสุขศาสตร์ มหาวิทยาลัยวงษ์ชวลิตกุล

